
eQuercus v1.21

Website and content management

Manuale d'Installazione

Sommario

1	Installazione.....	3
1.1	Struttura delle cartelle	3
1.1.1	Files presenti nella <i>Home Directory</i>	3
1.1.2	La cartella admin	3
1.1.3	La cartella _db	3
1.1.4	La cartella images.....	4
1.1.5	La cartella library.....	4
1.1.6	La cartella stylesheet.....	4
2	Impostazioni	5
2.1	File global.asa.....	5
2.2	File style.css	6
3	Accesso alla cartella admin.....	7
4	Requisiti minimi	8
4.1	Server	8
4.2	Client per la gestione	8
5	Come aggiungere un nuovo tipo di contenuto	9
5.1	Banca dati.....	9
5.1.1	Creare una nuova tabella	9
5.1.2	Creare le nuove relazioni	10
5.1.3	Modificare la tabella Content_Type	11
5.2	Aggiunta delle nuove pagine ASP per la gestione del contenuto	11
5.3	Aggiunta e modifica dei file per eQuercus Library	12
5.3.1	Creare un nuovo file contenente l’oggetto relativo al nuovo tipo di contenuto	12
5.3.2	Modifica del file equercus.inc	12
5.4	Associazione delle pagine di visualizzazione	12

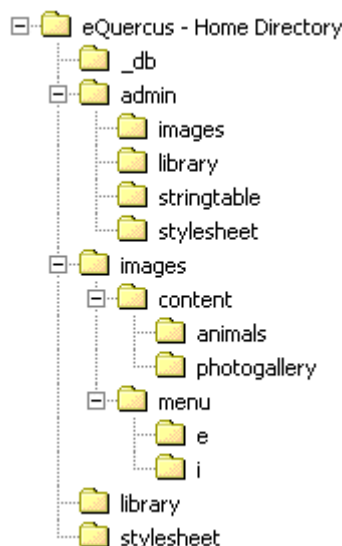
Installazione

Il presente capitolo descrive il procedimento per installare eQuercus sul web server Microsoft Internet Information Server (IIS).

Tutti i files necessari al funzionamento di eQuercus sono presenti nell'archivio eQuercus.zip.

- a) Decomprimere l'archivio eQuercus.zip in una cartella temporanea.
- b) Nella cartella temporanea troverete tre cartelle principali:
 - eQuercus: cartella contenente i files del prodotto;
 - Documents: cartella contenente i manuali del prodotto;
 - Template: cartella contenente i *template* per il prodotto (non presente nella versione Demo).
- c) Copiare il contenuto della cartella eQuercus nella *Home Directory* del vostro sito.

La struttura della *Home Directory* dovrà presentarsi come riportato nell'immagine seguente:



1.1 Struttura delle cartelle

In questo paragrafo vengono descritti i contenuti delle cartelle installate nella *Home Directory* del vostro sito.

1.1.1 Files presenti nella *Home Directory*

I files presenti nella *Home Directory* costituiscono un semplice sito dimostrativo (“eQuercus ZOO”). Questi files, tranne il file *global.asa*, dovranno essere sostituiti con le pagine del vostro sito.

Importante

Tutte le pagine del vostro sito dovranno **obbligatoriamente** risiedere in questa cartella.

1.1.2 La cartella *admin*

La cartella *admin* contiene tutte le cartelle ed i files del prodotto “eQuercus - Website and content management”.

1.1.3 La cartella *_db*

La cartella *_db* contiene due banche dati Microsoft Access 2000:

- eQuercus.mdb contiene i dati relativi al sito dimostrativo “eQuercus ZOO”.
- EMPTY_eQuercus.mdb è una banca dati senza contenuti che dovrà essere rinominata in eQuercus.mdb per essere utilizzata quale banca dati del vostro sito.

1.1.4 La cartella images

La cartella images contiene le immagini del vostro sito.

Per semplificare la gestione delle immagini sono state create due cartelle: una per i menu e una per i contenuti. Questa struttura può essere modificata in base alle vostre esigenze (vedi capitolo Impostazioni sezione File global.asa).

Per poter eseguire l'upload delle immagini direttamente da eQuercus è necessario assegnare il permesso di scrittura a questa cartella.

Nota

Le immagini attualmente presenti vengono utilizzate dal sito dimostrativo “eQuercus ZOO”.

1.1.5 La cartella library

La cartella library contiene i files del prodotto “eQuercus - Library”.

1.1.6 La cartella stylesheet

Il file style.css presente in questa cartella dovrà contenere gli stili utilizzati nel vostro sito.

Il nome del file non deve essere cambiato poiché il modulo per la gestione dei contenuti di tipo HTML utilizza questo file.

Impostazioni

Questo capitolo descrive le modifiche da apportare ai files di eQuercus per rendere il sito operativo. I files da modificare sono unicamente due: `global.asa` e `style.css`.

2.1 File `global.asa`

Questo file presente nella *Home Directory* del sito contiene tutti i parametri necessari al funzionamento di eQuercus.

I parametri da impostare sono:

- **`var HomeDirectoryPath = "/"`**
Modificare questo parametro nel caso in cui il sito amministrato da eQuercus si trovi in una *virtual directory* oppure un *sub-domain* del sito principale.
Esempio: se il sito si trova all’indirizzo `www.yourdomain.com/your_virtual_dir/` impostare il valore a `"/your_virtual_dir/"`.
- **`var EQuercusApplicationPath = "admin/"`**
Rappresenta il percorso relativo alla *Home Directory* della cartella contenente i files del prodotto “eQuercus - Website and content management”.
Se necessario sostituire il valore `"admin/"` con il percorso relativo alla *Home Directory* della cartella contenente i files di eQuercus.
- **`var DbPath = "_db/"`**
Rappresenta il percorso relativo alla *Home Directory* della cartella contenente la banca dati.
Se necessario sostituire il valore `"_db/"` con il percorso relativo alla *Home Directory* della cartella contenente la banca dati.
- **`var DBFileName = "eQuercus.mdb";`**
Rappresenta il nome della banca dati Microsoft Access contenente i dati del vostro sito.
- **`var MenuImagesPath = "images/menu/"`**
Specifica il percorso relativo alla *Home Directory* della cartella contenente le immagini dei menu grafici del sito.
- **`var ContentImagesPath = "images/content/"`**
Specifica il percorso relativo alla *Home Directory* della cartella contenente le immagini dei contenuti del sito.
- Se la banca dati è in una sotto cartella del sito (consigliato):
 - (a) togliere i commenti dalle righe della sezione “*Connection to Microsoft Access DB through OLEDB*”:

```
var UseSQLServer = false
var UseOLEDB = true
var AdoConnection = "Provider=Microsoft.Jet.OLEDB.4.0...
```
 - (b) commentare le righe delle sezioni “*Connection to Microsoft Access DB through DSN*” e “*Connection to Microsoft SQL Server*”:

```
var UseSQLServer = false
var UseOLEDB = false
var AdoConnection = "DSN=YOUR_DSN;UID=Admin;PWD=;"
...
```

```
var AdoConnection = "Provider=SQLOLEDB.1;Initial Catalog=...
```

- Se per connettersi alla banca dati viene utilizzato un DSN:
 - (a) togliere i commenti dalle righe della sezione “*Connection to Microsoft Access DB through DSN*”:


```
var UseSQLServer = false
var UseOLEDB = false
var AdoConnection = "DSN=YOUR_DSN;UID=Admin;PWD=;"
```

 sostituire YOUR_DSN con il nome del DSN della banca dati eQuercus.mdb.
 - (b) commentare le righe delle sezioni “*Connection to Microsoft Access DB through OLEDB*” e “*Connection to Microsoft SQL Server*”:


```
var UseSQLServer = false
var UseOLEDB = true
var AdoConnection = "Provider=Microsoft.Jet.OLEDB.4.0...
...
var AdoConnection = "Provider=SQLOLEDB.1;Initial Catalog=...
```
- Se si utilizza Microsoft SQL Server:
 - (a) togliere i commenti dalle righe della sezione “*Connection to Microsoft SQL Server*”:


```
var UseSQLServer = true
var UseOLEDB = false
var AdoConnection = "Provider=SQLOLEDB.1;Initial Catalog=...
```

 sostituire YOUR_DATABASE con il nome della banca dati e YOUR_SQL_SERVER con il nome del SQL Server. Importare la banca dati eQuercus.mdb in SQL Server ricordandosi di indicizzare i cambi delle tabelle (si veda la struttura della banca dati eQuercus.mdb).
 - (b) commentare le righe delle sezioni “*Connection to Microsoft Access DB through OLEDB*” e “*Connection to Microsoft Access DB through DSN*”:


```
var UseSQLServer = false
var UseOLEDB = true
var AdoConnection = "Provider=Microsoft.Jet.OLEDB.4.0...
...
var AdoConnection = "DSN=YOUR_DSN;UID=Admin;PWD=;"
```
- Scegliere il formato della data (commentare la linea di codice non desiderata):


```
var DateFormat = 1 // giorno, mese, anno
var DateFormat = 2 // mese, giorno, anno
```
- Scegliere il separatore della data (commentare la linea di codice non desiderata):


```
var DateSeparator = "." // 01.01.2002
var DateSeparator = "/" // 01/01/2002
```
- `var WebMaster = "info@yourdomain.com"`
 Sostituire "info@yourdomain.com" con l'indirizzo e-mail del web master.
 Impostare questo parametro unicamente se è utilizzata la pagina `send_mail.asp`.
- `var MaxFileSize2Upload = 200000`
 Rappresenta la dimensione massima, espressa in byte, che può raggiungere un file da caricare sul sito utilizzando la funzionalità di `upload`.

2.2 File style.css

Tutti gli stili utilizzati nel sito devono obbligatoriamente essere definiti nel file style.css, in questo modo potranno essere visualizzati ed utilizzati nel modulo per la gestione dei contenuti di tipo HTML.

Accesso alla cartella admin

La cartella *admin* contiene tutte le pagine che permettono l'amministrazione del sito. Per accedere alle pagine di gestione occorre conoscere il nome utente e la relativa password di accesso.

L'indirizzo della cartella di amministrazione è: <http://www.yourdomain.com/admin>.

eQuercus viene fornito con i seguenti utenti pre-impostati:

- ***administrator***, associato al gruppo Amministratore, con la password ***admin***
- ***user***, associato al gruppo Redattore, con la password ***user***

Importante

La prima volta che si accede a eQuercus è strettamente consigliato cambiare le password degli utenti *administrator* ed *user* (pagina Impostazioni ? Gestione utenti).

Requisiti minimi

Questo capitolo descrive i requisiti minimi del web server e del client necessari al funzionamento di eQuercus. Questi requisiti valgono unicamente per la gestione del sito. Non vi sono particolari requisiti per la visualizzazione del sito da parte degli utenti.

4.1 Server

- Sistema operativo Microsoft Windows NT 4.0 o superiore.
- Microsoft Internet Information Server (IIS) 4.0 o superiore.
- Possibilità di eseguire script ASP.
- Microsoft Script Engine versione 5.0 o superiore.
- Microsoft Data Access Components (MDAC) 2.5 o superiore.
- Permesso di scrittura nella cartella contenete le immagini (/images) per eseguire l'upload tramite le pagine di eQuercus.

Nota

Non è richiesto l'installazione di nessun componente (100% script).

4.2 Client per la gestione

Per la gestione del sito e dei contenuti non è necessario installare alcun programma sul proprio computer ma è sufficiente utilizzare un browser internet. I browser compatibili con eQuercus sono:

- Microsoft Internet Explorer 5.0 o superiore.
- Netscape 6.0 o superiore.

Per la gestione dei contenuti di tipo HTML (editor HTML WYSIWYG) è indispensabile utilizzare un client con installato un sistema operativo Microsoft Windows (95/98/NT4/ME/2000/XP) e Microsoft Internet Explorer 5.5 o superiore.

Come aggiungere un nuovo tipo di contenuto

Questo capitolo spiega come aggiungere un nuovo tipo di contenuto a eQuercus.

eQuercus permette di gestire molteplici tipi di contenuto. Il prodotto è fornito con due tipi di contenuto:

- **Documento Testo:** contiene i campi titolo, sotto-titolo, due immagini, un link con relativa descrizione e una casella di testo in cui inserire il corpo del contenuto.
- **Documento HTML:** contiene i campi titolo e un editore WYSIWYG (What You See Is What You Get) in cui editare il contenuto in formato HTML.

Come esempio sarà spiegato il metodo per aggiungere un tipo di contenuto per gestire dei prodotti.

5.1 Banca dati

Nella banca dati eQuercus.mdb è necessario eseguire le seguenti operazioni:

- creare una nuova tabella contenete i campi del nuovo contenuto;
- creare delle relazioni tra le tabelle esistenti e la nuova tabella;
- aggiungere un record nella tabella *Content_Type*.

5.1.1 Creare una nuova tabella

Per il corretto funzionamento di eQuercus la nuova tabella dovrà contenere **obbligatoriamente** i seguenti campi:

- *content_id*: chiave primaria di tipo contatore;
- *topic_id*: tipo numerico intero lungo;
- *language_id*: tipo numerico intero lungo;
- *list_id*: tipo numerico intero lungo;
- *creation_date*: tipo data / ora;
- *modification_date*: tipo data / ora;
- *preview*: tipo byte;
- *user_name*: tipo testo lunghezza 255 caratteri;
- *title*: tipo testo lunghezza 255 caratteri.

La tabella dovrà essere completata con l'aggiunta di tutti i campi necessari alla memorizzazione delle informazioni relative al nuovo contenuto.

Nel nostro esempio aggiungiamo i seguenti campi: *name*, *description*, *short_description*, *price* e *picture_file_name*, così da ottenere la seguente tabella *Content_Product*:

Content_Product	
content_id	
topic_id	
language_id	
list_id	
creation_date	
modification_date	
preview	
user_name	
title	
description	
price	
picture_file_name	

Per una maggiore *performance* è consigliato indicizzare i seguenti campi:

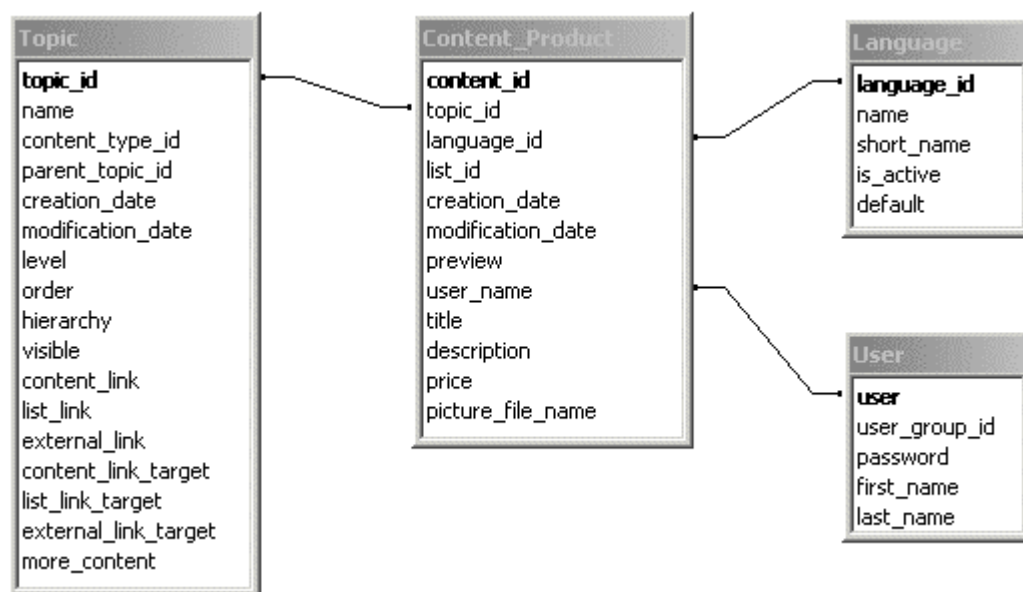
- *content_id*: duplicati non ammessi;
- *topic_id*: duplicati ammessi;
- *language_id*: duplicati ammessi;
- *list_id*: duplicati ammessi.

5.1.2 Creare le nuove relazioni

Il secondo passo consiste nel creare le relazioni tra la tabella appena creata e quelle esistenti.

Dovranno essere create le seguenti relazioni:

- “uno a molti” tra il campo *topic_id* della tabella *Topic* e il campo *topic_id* della nuova tabella;
- “uno a molti” tra il campo *language_id* della tabella *Language* e il campo *language_id* della nuova tabella;
- “uno a molti” tra il campo *user* della tabella *User* e il campo *user_name* della nuova tabella.



5.1.3 Modificare la tabella *Content_Type*

La tabella *Content_Type* contiene le informazioni riguardanti i tipi di contenuto gestiti da eQuercus. In questa tabella aggiungiamo un record con le seguenti informazioni:

- *content_type_id*: il prossimo intero disponibile (chiave primaria);
- *description*: descrizione del tipo di contenuto. Questo testo apparirà nelle pagine di gestione;
- *order*: specifica l'ordine di visualizzazione dei tipi di contenuto nella casella di riepilogo a discesa presente nelle pagine di gestione;
- *admin_file_name*: nome della pagina ASP adibita alla gestione del nuovo tipo di contenuto (si veda il capitolo "Aggiunta delle nuove pagine ASP per la gestione del contenuto");
- *table_name*: nome della tabella che contiene i dati nel nuovo contenuto.

Nel nostro esempio inseriamo nella tabella *Content_Type* il seguente record:

- *content_type_id*: 3;
- *description*: Scheda prodotti;
- *order*: 3;
- *admin_file_name*: admin_product_content.asp;
- *table_name*: Content_Product.

5.2 Aggiunta delle nuove pagine ASP per la gestione del contenuto

La gestione dei contenuti avviene tramite pagine ASP. Per ogni tipo di contenuto devono esistere tre diverse pagine:

- pagina per la visualizzazione e modifica dei dati del contenuto;
- pagina per le operazioni d'inserimento e aggiornamento dei dati nella banca dati.

Il nome della pagina per la visualizzazione e modifica dei dati del contenuto corrisponde al testo inserito nel campo *admin_file_name* presente nella tabella *Content_Type*.

Insieme al prodotto sono forniti tre files d'esempio che potete utilizzare per creare il vostro nuovo tipo di contenuto. Questi files sono presenti nella cartella *Template* del file eQuercus.zip e sono:

- *admin_TEMPLATE_content.asp*: pagina per la visualizzazione e la modifica dei dati del contenuto;
- *execute_insert_TEMPLATE_content.asp*: pagina per le operazioni d'inserimento e aggiornamento dei dati nella banca dati.

In questi files sono descritte le operazioni da eseguire per la creazione di un nuovo tipo di contenuto. La versione Demo non contiene questi files.

5.3 Aggiunta e modifica dei file per eQuercus Library

Per visualizzare i contenuti del nuovo tipo è necessario apportare le seguenti modifiche nella cartella *library*.

5.3.1 Creare un nuovo file contenente l'oggetto relativo al nuovo tipo di contenuto

Per permettere alle pagine ASP del vostro sito di leggere i dati del nuovo tipo di contenuto è necessario creare un nuovo oggetto. Quest'oggetto, con i relativi metodi, va inserito in un nuovo file nella cartella *library*.

Come file di esempio utilizzate il file *contentText.inc* presente nella cartella *library*.

È necessario cambiare il numero presente nel nome delle funzioni per evitare conflitti. L'oggetto *contentText* utilizza il numero *000* mentre l'oggetto *contentHTML* utilizza il numero *001*. Il vostro nuovo oggetto dovrà utilizzare un valore differente.

5.3.2 Modifica del file *equercus.inc*

Modificare il file *equercus.inc* come segue:

- Includere il file contenente il nuovo oggetto nella sezione `<%// Objects%>`.
- Aggiungere il codice necessario nel blocco `switch (type){}` presente nelle funzioni `GetContent` e `GetListOfContents`.

Esempio:

```
case 2:
    strDbTableName = "Content_Product";
    strContentClass = "ContentProduct";
    break;
```

5.4 Associazione delle pagine di visualizzazione

Le pagine del vostro sito adibite a visualizzare i contenuti del nuovo tipo dovranno essere associate, all'interno di eQuercus, al nuovo tipo. Si veda la documentazione presente nel "Manuale Utente" al capitolo "Impostazioni - Associa le pagine del sito ai tipi di contenuto".